

## Instruction pour la pose de serrure à bouton ou à bec-de-cane pour les portes de 35 mm à 45 mm d'épaisseur.

Lire attentivement ces instructions avant d'essayer de poser une serrure. Bien qu'une personne sans formation spéciale puisse préparer une porte, nous recommandons qu'un charpentier ou un serrurier compétent prenne les mesures et effectue le perçage des trous.

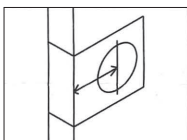
### Outils requis pour la pose de nouvelles serrures :

Tournevis à pointe cruciforme, scie-cloche de 54 mm, mèche de 25,4 mm et de 3 mm, burin.

### Outils requis pour la pose de serrures de rechange :

Tournevis à pointe cruciforme.

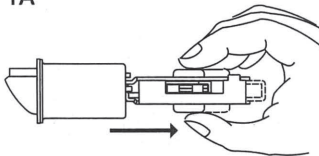
## 1. Réglage d'écartement de serrure



### Avant de commencer :

L'écartement est la distance entre le chant de porte et l'axe central de la serrure, soit 60 mm ou 70 mm. Le loquet a été pré-réglé à l'usine pour un écartement de 60 mm. Si l'écartement est de 70 mm, suivre les instructions d'ajustement de l'étape 1. Si l'écartement est de 60 mm, aller à la section 2A des instructions.

1A



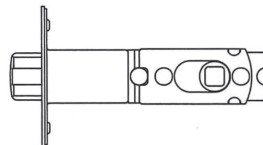
1A. Si l'écartement est de 70 mm, tirer complètement la came de tige vers le bord droit du trou d'ajustement.

1B



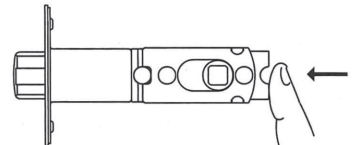
1B. S'assurer que le trou de tige de 70 mm est aligné de façon appropriée. Il importe que le trou de tige reste bien aligné tout au long de la pose.

1C



1C. Le loquet est désormais réglé pour un écartement de 70 mm.

1D

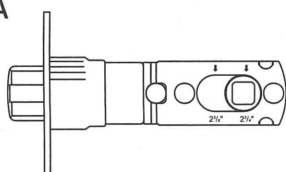


1D. Pour le régler à nouveau pour un écartement de 60 mm, pousser la came de tige vers le côté gauche du trou d'ajustement.

## 2. Tête de loquet

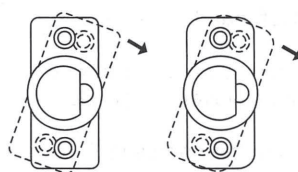
Déterminer la méthode de montage de loquet qui sera utilisée et procéder aux ajustements nécessaires.

2A



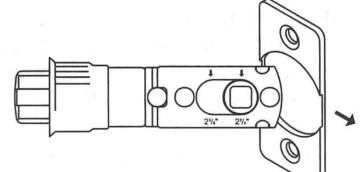
2A. S'il s'agit d'une tête de loquet pour mortaise à coins carrés, elle peut être utilisée comme telle (aucun ajustement n'est nécessaire).

2B



2B. S'il s'agit d'une tête de loquet pour mortaise à coins ronds, retirer la tête de loquet pour mortaise à coins carrés. Tourner la tête de loquet à coins carrés de 20 degrés dans le sens horaire et retirer la tête de dos du loquet. La remplacer par la tête de loquet pour mortaise à coins ronds.

2C

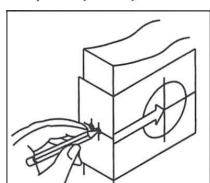


2C. Pour les poses de loquet encastré, tourner la tête de loquet de 20 degrés dans le sens horaire et retirer la tête de dos du loquet (aucune tête n'est nécessaire).

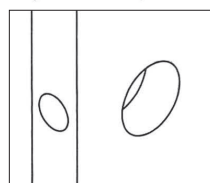
Passer à l'étape 3 s'il s'agit d'une pose sur une porte neuve et à l'étape 4 s'il s'agit d'un changement de serrure (les trous existants sont alors réutilisés).

## 3. Préparation d'une porte neuve (le cas échéant)

3A, 3B, 3C, 3D

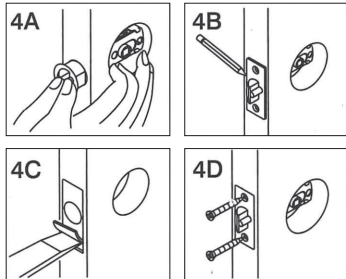


3E, 3F



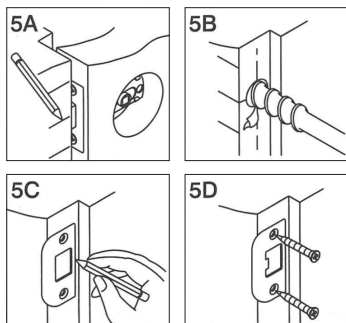
- 3A. Plier le gabarit comme indiqué et le placer sur la porte. Si le coin de la porte est biseauté, placer le gabarit sur le côté le plus large de la porte.
- 3B. Marquer le centre du chant de la porte pour le pêne demi-tour comme indiqué sur le gabarit.
- 3C. Marquer le centre du trou dans la paroi de la porte à l'aide du guide sur le gabarit, que ce soit pour un écartement de 60 mm ou de 70 mm.
- 3D. Percer des avant-trous de 3 mm au niveau des centres marqués.
- 3E. Percer un trou de 54 mm dans la paroi de la porte, des deux côtés pour empêcher la porte de se fendre.
- 3F. Percer un trou de 25,4 mm à travers le chant de la porte, pour le pêne demi-tour.

#### 4. Poser le loquet



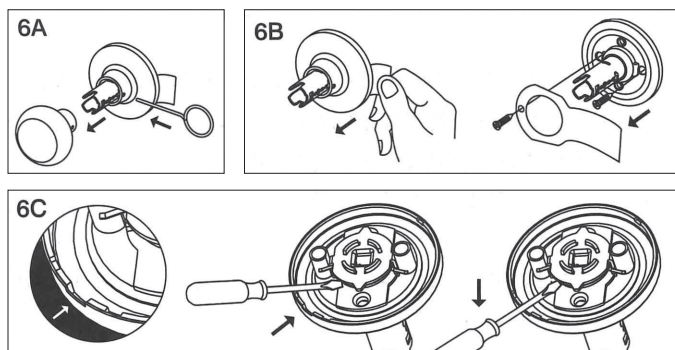
- 4A. Pour les loquets encastrés, enfoncer le loquet dans le trou pratiqué dans le chant de la porte et passer à l'étape 5.  
 4B. Pour les loquets à mortaise, insérer le loquet dans le trou et marquer le contour de la têtère sur le chant de la porte.  
 4C. Buriner jusqu'à ce que la têtère soit sur le même plan que le chant de la porte.  
 4D. Percer des avant-trous pour les vis de montage de têtère. Insérer le pêne demi-tour et serrer les vis. La partie biseautée du pêne demi-tour doit être orientée dans la

#### 5. Pose de la gâche



- 5A. Pour repérer l'emplacement de la gâche, fermer la porte jusqu'à ce que le pêne demi-tour touche le montant de la porte. Marquer l'axe central horizontal de la gâche qui doit être parallèle à l'axe central du pêne demi-tour.  
 5B. Mesurer l'épaisseur de la porte depuis l'arrêt de porte et reporter la moitié de cette épaisseur pour marquer l'axe central vertical de la gâche. Percer un trou de 25,4 mm et de 12,7 mm de profondeur à l'intersection des axes centraux horizontal et vertical.  
 5C. Faire correspondre les trous de vis sur la gâche avec les axes centraux sur le montant de la porte. Marquer le contour de la gâche et buriner jusqu'à ce que la gâche soit sur le même plan que le montant de la porte [environ 3 mm].  
 5D. Poser la gâche et serrer les vis.  
 Un tenon réglable sur la gâche peut être recourbé dans un sens ou dans l'autre pour réduire le jeu entre la porte et l'arrêt de porte.

#### 6. Retirer l'ensemble rosette/plaque support intérieur

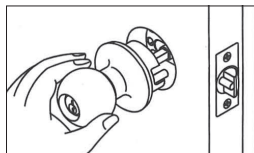


Remarque : Si la rosette interne est fournie sans être montée, passer à l'étape 7.

- 6A. Utiliser un outil à main (fourni) pour enfoncer le mentonnet de bouton intérieur à travers le trou du collier de garniture intérieure. Dégager l'ensemble rosette/plaque support en tirant dessus.  
 6B. Tirer sur la languette de papier pour séparer la plaque support de l'ensemble serrure. S'il n'y a pas de languette de papier, consulter la section 6C.  
 6C. Solution de rechange s'il n'y a pas de languette de papier : il y a un espace de 9,5 mm sur la plaque support. S'il n'y a pas de languette de papier, à l'aide d'un tournevis, pousser vers le bas la plaque de garniture à cet endroit afin de libérer la garniture de la plaque support.

#### 7. Pose du bouton ou du bec-de-cane extérieur

Placer le bouton ou le bec-de-cane extérieur sur le trou dans la paroi de la porte en insérant la tige à travers le loquet. Appuyer sur l'ensemble extérieur jusqu'à ce qu'il s'appuie bien contre la porte.



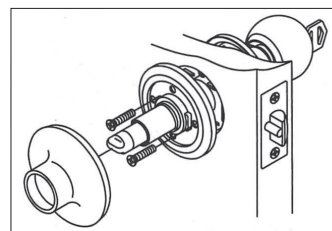
Avant de poursuivre, s'assurer que le trou de tige dans le loquet est orienté de façon appropriée.



Pour les ensembles avec clé, orienter le barillet de serrure comme l'indique l'illustration.

#### 8. Pose de l'ensemble plaque support intérieur

Poser la plaque support intérieure sur la paroi intérieure de la porte. Visser les vis de mécanique dans les trous pratiqués dans la plaque support, à travers la porte, puis dans les douilles à l'extérieur de la plaque support et bien serrer.



Enfoncer la garniture intérieure jusqu'à ce qu'elle s'enclenche dans les encoches sur la plaque support.

Voir 9B si le bec-de-cane doit être inversé.

#### 9. Pose du bouton ou du bec-de-cane intérieur

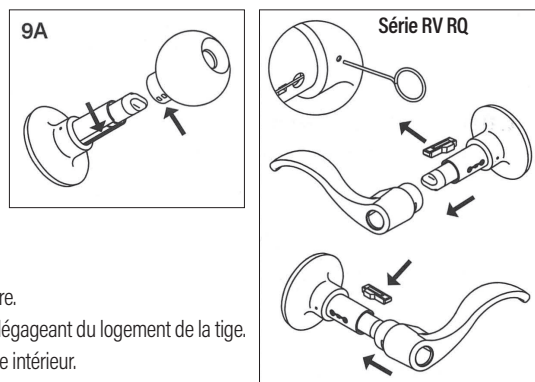
9A. Bouton: aligner le mentonnet sur le bouton avec la fente étroite pratiquée sur le côté du logement de la tige et pousser le bouton à fond jusqu'à ce que le mentonnet s'enclenche dans la fente.

Bec-de-cane: à l'aide de l'outil à main, enfoncer le mentonnet du bec-de-cane dans le trou du collier et pousser le bec-de-cane à fond jusqu'à ce que le mentonnet s'enclenche dans la fente.

9B. Tous les ensembles bec-de-cane peuvent être inversés, main droite ou main gauche.

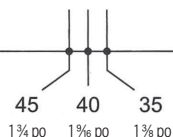
##### Pour changer le sens d'ouverture des becs-de-cane:

- Insérer la clé (ensembles d'entrée uniquement), tourner la clé d'un quart (1/4) de tour dans le sens antihoraire.
- Enfoncer le mentonnet du bec-de-cane à l'aide de l'outil à main afin de le libérer et de pouvoir le tirer en le dégageant du logement de la tige.
- Replacer le bec-de-cane intérieur en enfonçant le mentonnet à l'aide de l'outil à main. Retirer le bec-de-cane intérieur.
- Replacer l'entretoise sur le logement intérieur de la tige (ensembles d'entrée uniquement) et inverser les becs-de-cane (bec-de-cane extérieur pour l'intérieur, bec-de-cane intérieur pour l'extérieur). Pousser sur les poignées jusqu'à ce que le mentonnet s'enclenche. S'assurer que les becs-de-cane sont retenus par leur mentonnet.



#### GABARIT

Plier selon les pointillés et appliquer contre le chant de porte



Marquer un trou de 25,4 mm (1 po) au centre du chant de la porte.

